



Lokalt ledd utveckling

# LEADER

TORNEDALEN 2020



# STRATEGI

Lokalt ledd utveckling av  
Leaderområdet Tornedalen 2030



Europeiska jordbrukets fonden för  
landsbygdsutveckling: Europa  
investerar i landsbygdsområden



Lokalt ledd utveckling

# LEADER

TORNEDALEN 2020



# STRATEGI

Lokalt ledd utveckling av  
Leaderområdet Tornedalen 2030

KIRUNA | PAJALA | ÖVERTORNEÅ | HAPARANDA

TEXTER: TORNEDALEN 2020  
FOTO OMSLAG: PIXABAY.COM  
FOTON INLAGA: HUSHÅLLNINGSSÄLLSKAPET, ANITA LUNDSTRÖM OCH JOHANNA FUNCK  
LAYOUT: HUSHÅLLNINGSSÄLLSKAPET



# INNEHÅLL

INLEDNING – VAD ÄR LEADERMETODEN.....	7
PROCESSEN FÖR UTVECKLING AV STRATEGIN – UNDERIFRÅNPERSPEKTIVET .....	8
OMRÅDET – OMRÅDETS BEHOV OCH MÖJLIGHETER.....	9
VISION .....	16
MÅL OCH INSATSOMRÅDEN .....	18



# INLEDNING

Det här är en första version av strategin för utveckling av Leaderområdet "Tornedalen 2030". Innan vi går vidare behöver vi veta hur du ser att strategin kan bidra till utveckling av området, er verksamhet samt människors idéer och vardag.

Leaderområdet Tornedalen 2020 är mitt i processen med att ta fram en ny strategi för utveckling av området med hjälp av Leadermetoden. Strategin "Tornedalen 2030" ska gälla under åren 2023–2027. Strategin ska styra den lokala utvecklingen för området samt hur medel beviljas till olika utvecklingsidéer. Den 15 oktober ska förslaget om en ny strategi lämnas till Jordbruksverket.

Leader är en metod där privat, ideell och offentlig sektor arbetar tillsammans för att bidra till lokal utveckling. Målet är att skapa attraktiva områden med konkurrenskraftig verksamhet, nya företag och fler jobb.

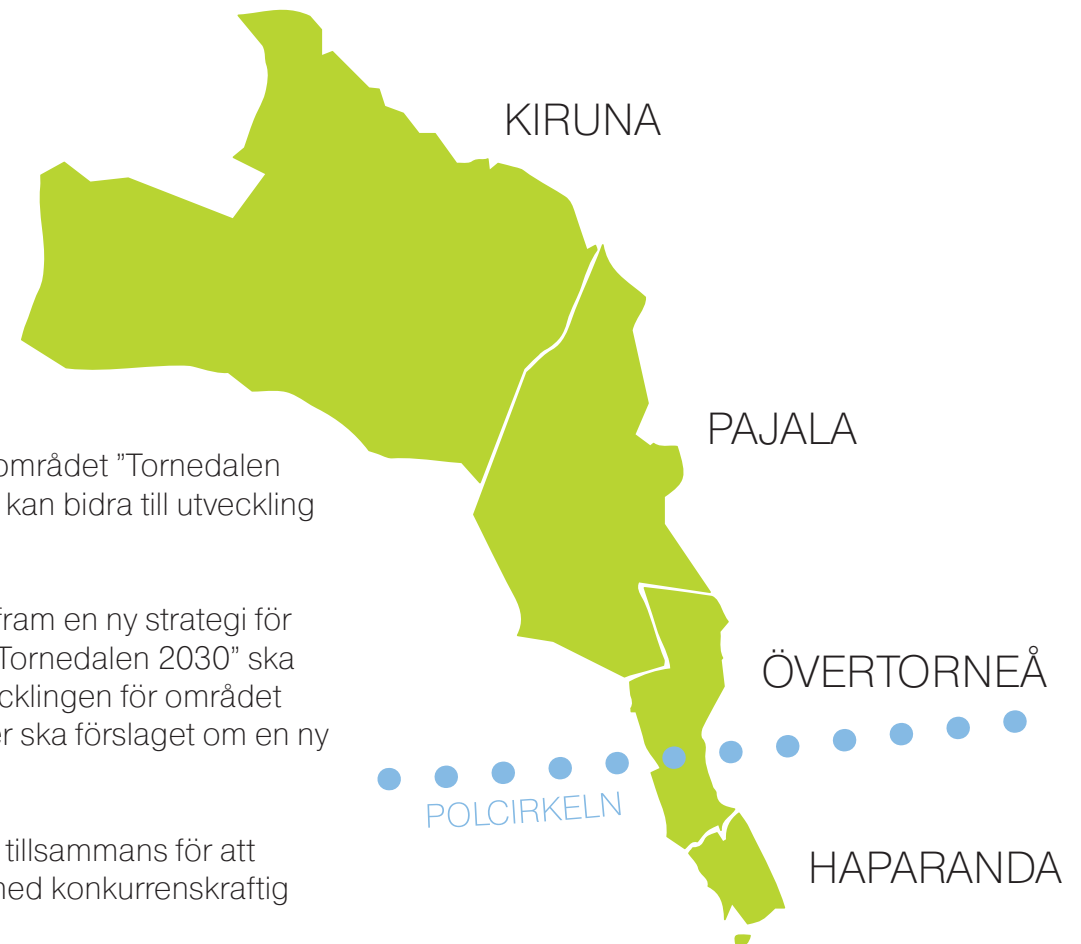
Vi vill ha dina synpunkter senast den 15 augusti.

Du kan lämna dina synpunkter per mejl till: [ylva@tornedalen2020.se](mailto:ylva@tornedalen2020.se)

Med Vänliga Hälsningar

**Roland Haapalahti**

Ordförande Tornedalen 2020 samt Fiskeområde Tornedalen Haparanda Skärgård 2020



# UTVECKLING AV STRATEGIN MED UNDERIFRÅNPERSPEKTIV

Underifrånperspektivet, tillsammans med trepartnerskapet, är en av de viktigaste principerna i Leadermetoden. Utveckling av strategin genomförs tillsammans i det lokala partnerskapet.

Underlaget för strategin bygger på swotanalyser och diskussioner i dialogmöten inom olika utvecklingsområden bland annat kulturliv, mat, naturliv och besöksnäring.



KULTURLIV



FÖRENINGSLIV



BESÖKSNÄRING



NATURLIV



LIVSMEDELSPRODUKTION,  
MAT OCH FÖRÄDLING

Inbjudan om att medverka har gått ut på bred front i det lokala samhället, till personer som representerar sig själva men även företrädare för näringsliv, kulturliv, föreningar och det offentliga. Totalt deltog 92 personer. Inbjudan gick ut i maillistor och på Facebook till totalt närmare 400 personer. En enkät har skickats ut och ska sammanställas till hösten.

Under sommaren och hösten kommer ytterligare dialogmöten att genomföras. Dessa kommer att ha fokus på de kompletteringar vi ser behöver göras och eftersträva inspel och idéer från:

- Unga
- Människor engagerade i skärgårdsutveckling
- Kommunal förvaltning
- Företag, föreningar och personer i Kiruna kommun. Hela Kiruna kommun ingår för första gången i Leaderområdet Tornedalen. Möjligheterna med Leader antas inte vara lika kända där.

Under processen har vi utbyten med andra leaderområden i länet och i landet samt leaderområden på andra sidan den finska gränsen. Fortsatt samverkan över gränserna både till Norge och Finland är en möjlighet för utveckling inom flera områden. Samverkan blir särskilt viktigt när Corona ebbar ut och gränserna öppnar igen. Tornedalen är ett av världens fredligaste gränsområde. Vi måste snabbt komma tillbaka till den samverkan mellan länderna som tidigare starkt bidragit till utvecklingen av området.



# OMRÅDET - BEHOV OCH UTVECKLINGSMÖJLIGHETER

UTSIKT FRÅN LUPPIOBERGET.  
HÄR FINNS STIGAR OCH GRÖTTOR ATT  
UTFORSKA, HISTORISKA LÄMNINGAR FRÅN  
ANDRA VÄRLDSKRIGET, KLIPPOR ATT KLÄTTRA  
OCH FLERA ORDNADE ELDSTÄLLNINGAR ATT  
NJUTA AV MIDNATTSSOLEN ELLER BARA TA EN  
PICKNICK MED FAMILJEN.  
FOTO: HUSHÅLLNINGSSÄLLSKAPET

## LEADEROMRÅDET TORNEDALEN 2030

Området innefattar hela Kiruna kommun samt Haparanda, Övertorneå och Pajala kommuner. De har tillsammans drygt 40 000 invånare och omfattar lika många kvadratkilometer.

Leaderområdet avgränsas naturligt, traditionellt och historiskt av en språk- och kulturgräns, som skiljer sig från länet och landet i övrigt. Över gränserna, både mot Finland och Norge, har i alla tider folk som kväner, lantalauset och samer rört sig både fysiskt och språkmässigt. En stor del av de som nu befolkar området delar språk, kultur och familj.

Geografiskt är området avgränsat i öster av älvdalen runt Könkämä, Torne och Muonio älvar, samt i väster och i norr av landgränsen och bergskedjan som skiljer Norge och Sverige åt. Området gränsar mot två andra Leaderområden på svenska sidan, Spira Mare samt Polaris samt tre områden på den finska sidan, som man samarbetar med.

## STORA INVESTERINGAR I OMRÅDET

I området är basnäringen stark, med rymd- och biltestverksamhet, mineralbrytning och skog. Basnäringarna i området gör stora investeringar i ny, hållbar teknik och går över till fossilfria bränslen. Branscherna blir också allt mer kunskapsintensiva. Kompetens är och kommer i allt högre utsträckning att bli, en bristvara. Investeringarna väntas fortsätta att växa under kommande 10 års period. För Leaderområdet Tornedalen 2030 är det en utmaning, eftersom utflyttning har pågått under lång tid och medelåldern är hög. Undantaget är Kiruna kommun med en åldersfördelning som riksgenomsnittet, medan Övertorneå kommun har landets högsta andel befolkning över 65 år.

Investeringarna innebär stora möjligheter för området att växa, vilket skapar positiva fördelar utöver ökat skatteunderlag. Möjligheterna för växande näringar finns bland annat i ökad digitalisering som möjliggör arbete på distans ute i byar och samhällen fördelat i området, men även att inflyttade familjer kan behålla jobb på annan ort som ett komplement. Den pandemi som pågår medför att nära hälften (43%) av Sveriges arbetstagare, till större del arbetar på distans. Tre fjärdedelar (75 %) vill fortsätta arbeta hemma även efter pandemin (källa: Tankesmedjan Furito). Man kan även se ett trenderbrott i den urbaniseringsnorm som pågått länge. Stockholm hade till exempel landets största nettoutflyttning under år 2020.

Utmaningarna finns i stora behov av ny och kvalificerad arbetskraft samt konkurrens om övriga produktionsförutsättningar som elförsörjning och markområden. Investeringarna kan även innebära påfrestningar på kommunerna med behov av investeringar i infrastruktur och starka bredband inte enbart i tätorterna. Om befolkningen ökar, ökar även behovet av skola, vård och omsorg samt övrig service.

Sedan återstår att kunna erbjuda bostäder för de som väljer att flytta till området. Ett antal kreativa vägar har testats för att skapa attraktiva boenden och livsmiljöer samt matcha hus- och markägare med de som flyttar in, bland annat genom initiativet ”Hej Hemby”. Ytterligare insatser krävs dock för att kunna erbjuda bostäder till framtida inflyttare. I Kiruna kommun, sätter samhällsomvandlingen, där delar av stadskärnan flyttas, bostadssituationen i fokus.

De stora frågorna för Leaderområdet Tornedalen 2030 mot bakgrund av områdets behov och utvecklingsmöjligheter blir därför:

- Hur kan vi i Leaderstrategin ta vara på de möjligheter till utveckling för området som de ökade investeringarna ger?
- Hur kan vi genom Leaderstrategin bidra till att möta de utmaningar som investeringarna innebär?

## SÄRPRÄGLAD OCH UNIK NATUR

En av områdets styrkor är en unik, ren och varierad natur. Fjäll, skog, hav och älvar ger grund för en attraktiv boendemiljö med möjligheter till ett rikt friluftsliv. Här driver också samerna sina näringar med renskötsel, jakt och fiske.

Naturen är även en bra grund för att utveckla företagande och förpacka upplevelser i den fortsatt växande besöksnäringen.

Utmaningarna finns i konkurrens om markanvändning. Trots att man här lever på i genomsnitt en kvadratkilometer per invånare, finns alternativa användningsområden för nästa all mark. Många riksintressen överlappar varandra.

Det finns farhågor att ingrepp i mark och natur från utbyggnad av vindkraft, gruvbrytning och annan miljöpåverkan från etableringar kan påverka områdets attraktivitet negativt. Förutsättningar för att bedriva verksamhet för exempelvis renskötare och rennäringen, besöksnäring och lantbrukare kan förändras. Möjligheterna finns i samverkan och dialog för att finna gemensamma lösningar.





## FLERKULTURELLT MED INTERNATIONELL MILJÖ

Området är en gränsregion med gränser till såväl Norge som Finland. En styrka för området är ett rikt och särpräglad kulturliv med många kulturutövare, föreningar och organisationer inom samtliga kulturområden. Människorna i området har en historia att berätta. De är bärare av sin kultur och grunden för utveckling av kulturlivet i området. Här finns en stark samisk, kvänsk och tornedalsfinsk kultur med uttryck inom konst, språk, litteratur, film och teater, som definierar området.

Det flerkulturella i området är inte alltid så synligt, inte heller upplevs det alltid som en tillgång. Färre talar de för området tidigare vanliga minoritetsspråken, även om insatser nu görs för en revitalisering av samiska och meänkieli.

Under senare år har det skett en internationalisering, främst kring gruvorna, rymdverksamheten och besöksnäringen som bidrar till en mer mångkulturell miljö. Internationaliseringen ger nya influenser till området, nya entreprenörer och kompetens.

Möjligheterna finns i att det nya och det traditionella kan mötas och i den skärningspunkten skapas nya idéer, företag och gränsöverskridande samverkan.

Kulturen är en katalysator för utveckling av nya näringar, samverkan och områdets attraktivitet.

## STYRKAN I BESÖKSNÄRINGEN

Området har en stark och varierad besöksnäring med större besöksanläggningar som i ännu högre grad kan fungera som hubbar för mindre aktivitetsföretag som agerar underleverantörer, men även som organisk motor för utveckling av näringen generellt. Områdets matkultur, kulturliv och föreningsliv har starka kopplingar till näringen. Besöksnäringen agerar skyltfönster, både genom att attrahera inflyttare och utveckla en attraktiv bygd. En besökare kan också vara en framtida inflyttare till området.

En styrka för utveckling av näringen är bra kommunikationer, med i stort sett direktjärnväg från södra Sverige upp till fjällområdet i väster, vägnät, flygplatser och utbyggnad av järnvägen till Haparanda samt på den finska sidan.

Utmaningarna består i bristande lönsamhet i flera företag, avstånd till kunder och marknaden samt brist på riskkapital och otillräcklig kompetensförsörjning. Det finns möjligheter i en ökad gränsöverskridande samverkan, både inom området och över gränserna till Norge och Finland. På plussidan finns starka destinationsorganisationer med Swedish Lapland, övergripande för länet samt Kiruna-Lapland och Heart of Lapland på en lokal nivå. De bidrar med insatser för marknadsföring av området, kompetensutveckling och samverkan.





## GRÖNA NÄRINGAR, MAT OCH LIVSMEDEL – VÅR FÖRSÖRJNING

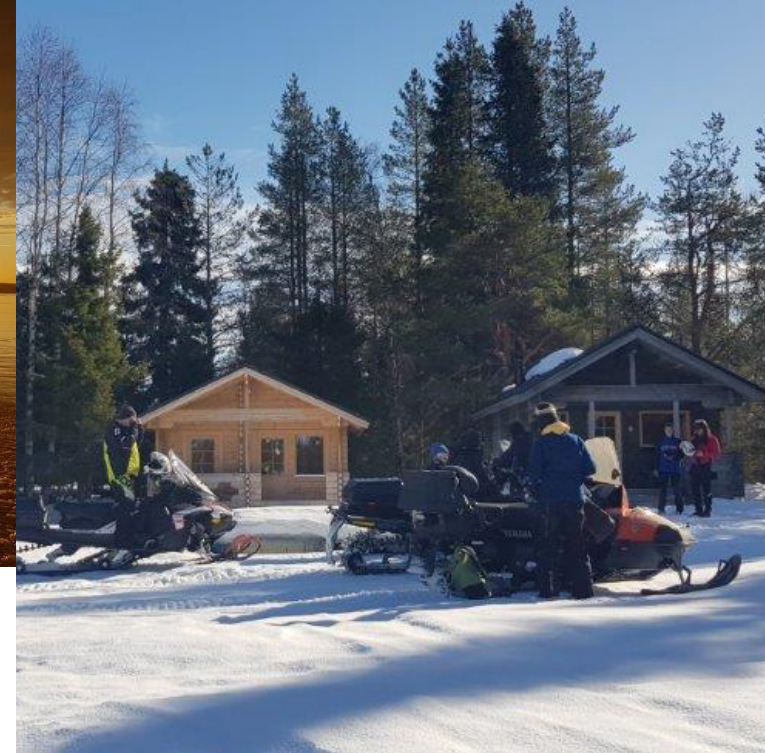
I området finns gott om odlingsbar och bördig mark, särskilt i södra Tornedalen.

Klimatet är gynnsamt för odling med kalla vintrar och milda, ljusa somrar. Det finns en livskraftig livsmedelsnäring med några starka hubbar med hög omsättning som kan bidra till utveckling av näringen i stort. Karesuando i Östra Kiruna är centrum för slakt och förädling av renkött och vilt. I hela området finns även många renskötare.

Ett pågående samarbete mellan småskaliga livsmedelsproducenter syftar till att öka samverkan inom marknadsföring och förädling/produktutveckling. Samverkan behöver stärkas och utvecklas till att omfatta fler. Megatrenden med digitalisering av i stort sett alla varor och tjänster kan också bli en styrka för områdets livsmedelsproducenter.

Det finns alla möjligheter att utveckla området till en matdestination som ger utslag inte enbart i landet eller länet. De första stegen har redan tagits med flera besök av nationella och internationella matprofiler och en synlighet i media. Här erbjuds unika naturbaserade råvaror; kött, fisk, bär och grönsaker, som kan förädlas och säljas med självklara attribut som polarnatt, norrsken och midnattssol. Dessutom en gästfrihet och en tydlig matkultur som förenar traditioner med nyskapande innovationer.

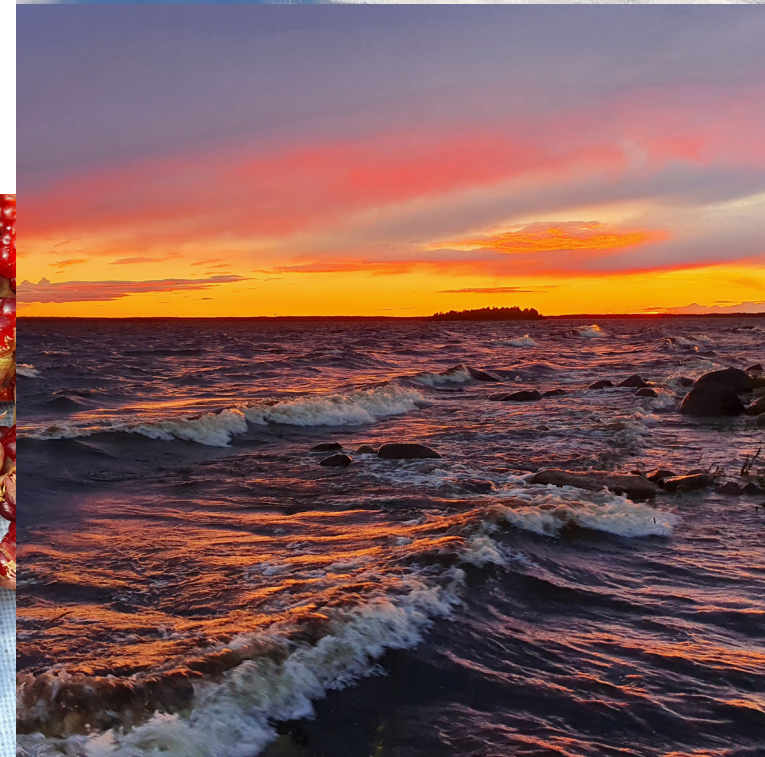
KIRUNA  
PAJALA  
ÖVERTORNEÅ  
HAPARANDA



Lokalt ledd utveckling

**LEADER**

TORNEDALEN 2020



## VISION

Den lokala utvecklingsstrategin för Leader Tornedalen 2030 ska ge vägledning och inspirera till smart, inkluderande och hållbar utveckling av området.

Vår vision ska få Tornedalens invånare att känna sig som ambassadörer för ett växande område, fullt av utvecklingskraft och energi. Visionen ska också spegla behovet av att utveckla attraktiva boende- och livsmiljöer som gör att fler människor vill bosätta sig i Tornedalen och Kiruna.

TORNEDALEN ÄR VÄLKOMNANDE OCH INKLUDERANDE. HÄR FOKUSERAR VI PÅ VÅRA UNIKA MÖJLIGHETER OCH LÖSER UTMANINGAR TILLSAMMANS. HOS OSS ÄR DET TILLÅTET BÅDE ATT LYCKAS OCH MISSLYCKAS.





# MÅL OCH INSATSOMRÅDEN

KUKKOLAFORSEN ÄR EN FORS I TORNE ÄLV  
PÅ GRÄNSEN MELLAN SVERIGE OCH FINLAND.  
FORSEN LIGGER VID FINSKA KUKKOLA OCH  
SVENSKA KUKKOLA, 15 KILOMETER NORR OM  
HAPARANDA OCH TORNEÅ. FORSEN ÄR 3,5  
KILOMETER LÅNG OCH HAR EN FALLHÖJD PÅ  
UNGEFÄR 14 METER.  
FOTO: HUSHÅLLNINGSSÄLLSKAPET

Målen har formats övergripande mot behovet att öka områdets attraktionskraft utifrån styrkor i en unik och särpräglad natur- och kulturmiljö. Målen tillsammans ska på lång sikt bidra till att fler personer väljer att bosätta sig i området och de som redan bor här väljer att stanna kvar. Om inte målen uppfylls blir effekterna att skatteunderlaget minskar och det blir svårt att upprätthålla kvalitét i samhällsservice, kommersiell service, infrastruktur samt skola, vård och omsorg, men även att klara kompetensförsörjningen i företagen.

Strategin ska bidra till målen i den regionala utvecklingsstrategin (RUS) för Norrbotten, särskilt då målet med att ”skapa hög livskvalité i attraktiva livsmiljöer”. Den ska också bidra till det regionala målet om att ”stärka entreprenörskapet” i området och ”främja innovationer” främst inom mat, besöksnäring samt kulturella och kreativa näringar.

Strategins mål har fokuserat på utveckling av områdets fyra unika tillgångar och möjligheter: Naturliv, kulturliv, besöksnäring och livsmedelsproduktion.

Målen ska även bidra till att uppfylla FN: s 17 klimatmål och Agenda 2030, särskilt andra målet ”God hälsa och välbefinnande”, femte målet ”Jämställdhet”, tolfte målet ”Hållbar konsumtion och produktion” samt femtonde målet ”Bevara ekosystem och biologisk mångfald”.

Till varje mål i utvecklingsstrategin finns ett antal insatsområden som ska beskriva hur målen ska nås. Insatsområdena ska också vägleda hur medel ska beviljas till framtida ansökningar om projektmedel.

## HÅLLBAR ANVÄNDNING OCH TILLGÄNGLIGGÖRANDE AV NATUROMRÅDEN; FJÄLL, ÄLVAR, SJÖAR OCH SKÄRGÅRD

Området har en mycket varierad och särpräglad natur, med stora möjligheter både till utveckling av genuina upplevelseprodukter och en attraktiv boende- och livsmiljö. Målet svarar mot behovet att göra naturen tillgänglig, både för de som bor här och de som besöker området, men också att främja utveckling av en hållbar infrastruktur för besöksnäringen. Utmaningen är att utveckla ekonomiskt, socialt och ekologiskt hållbart utan negativ påverkan på unika naturmiljöer.



### 1.1

#### INSATSOMRÅDE FÖR ATT BEVARA, UTVECKLA OCH TILLGÄNGLIGGÖRA NATUROMRÅDEN

Insatsområdet ska bidra till att naturen blir tillgänglig för fler, oavsett om man är ny besökare i området eller bofast sedan länge, oavsett funktionsvariationer, ursprung eller språk. Människor ska hitta och kunna ta sig till platser för rekreation och upplevelser, samt förstå hur vi tillsammans tar hand om naturen på ett hållbart sätt. Aktiviteter inom insatsområdet ska bidra till att finna samverkanslösningar för användning av markområden vid intressekonflikter.

### 1.2

#### INSATSOMRÅDE FÖR UTVECKLING AV AKTIVITETER OCH VERKSAMHET KRING SEVÄRDHETER OCH ATTRAKTIVA PLATSER I OMRÅDET

Insatsområdet ska genom aktiviteter, informationsinsatser, storytelling och samarbete bidra till att sevärdheter och attraktiva platser inom området också blir synliga besöksmål.

### 1.3

#### INSATSOMRÅDE FÖR ATT UTVECKLA, ORGANISERA OCH LÅNGSIKTIGT FINANSIERA BEFINTLIG INFRASTRUKTUR I OMRÅDET

Infrastruktur för att nyttja naturen i området som leder, rastplatser, badplatser och liknande har inte alltid planerats i samverkan eller med en långsiktig plan för organisation, underhåll och finansiering. I insatsområdet ska smarta, innovativa och hållbara samverkanslösningar utvecklas för nyttjande, finansiering och underhåll av befintlig infrastruktur och anläggnings-tillgångar.

# UTVECKLING AV HÅLLBARA KULTURUPPLEVELSER I SAMVERKAN MELLAN FÖRETAG, FÖRENINGSLIV ELLER OFFENTLIG SEKTOR

Ett rikt kulturliv är en av de faktorer som definierar området och är dess styrka. En befolkning med samer, kväner och lantalaiset, har under årtusenden rört sig fritt över landgränserna och i hög grad präglat utvecklingen av olika kulturyttringar. Här talas flera olika minoritetsspråk som är gemensamt över landgränser.

Genom insatserna ska minoritetskulturerna kunna genomföra aktiviteter för att stärka sitt eget språk och sin kultur. Influenser utifrån som bidragit till en ökad internationalisering av området ger också stora möjligheter till innovationer för att skapa något nytt tillsammans. Kulturen kan också bidra till att överbygga hinder i form av olika språk, bakgrund och ursprung och därmed bidra till en välkomnande och attraktiv livsmiljö.

### 2.1

INSATSOMRÅDE FÖR ATT FRÄMJA KREATIVA MÖTESPLATSER FÖR KULTURUPPLEVELSER OCH ENTREPRENÖRER INOM KULTURLIVET OCH DE KREATIVA NÄRINGARNA.

Insatsområdet handlar om att synliggöra kultur-entreprenörer och kulturyttringar både med ursprung i områdets traditioner och influenser utifrån, genom till exempel festivaler, konserter, teater, utställningar, idrottsevenemang och workshops.

### 2.2

INSATSOMRÅDE FÖR ATT FRÄMJA SAMVERKAN MELLAN KULTURAKTÖRER OCH ANDRA NÄRINGAR INOM HELA OMRÅDET, SAMT ÖVER GRÄNSERNA TILL FINLAND, NORGE OCH ÖVRIGA EUROPA

Åtgärder ska främja samverkan och bidra till att skapa kreativa, smarta och hållbara lösningar för hur kulturliv och föreningsliv kan organiseras. Kulturlivet ska utvecklas tillsammans med nya influenser, idéer och människor som kommer nya till området.

### 2.3

INSATSOMRÅDE FÖR ATT STÖDJA UNGAS IDÉER

Åtgärder ska bidra till utveckling av aktiviteter, idéer och projekt som inte behöver vara knutet till en förening eller ett företag. Insatsen ska särskilt främja ungas möjlighet att testa sina idéer inom olika områden, med koppling till kultur, men också mat och besöksnäring. Inom insatsområdet ska det också vara möjligt att utveckla ett paraplyprojekt.



# BÄTTRE AFFÄRER GENOM ÖKAD SAMVERKAN MELLAN BEFINTLIGA OCH BLIVANDE SMÅSKALIGA TURISMENTREPRENÖRER.

Besöksnäringen kan bidra till att attrahera inflyttare och främja utvecklingen av en attraktiv bygd, både för de som bor här och för de som besöker området. Utmaningarna består bland annat i bristande lönsamhet i flera företag, tillgång till riskkapital, kompetensförsörjning samt avstånd till kunder och marknad. Digitala lösningar för distansöverbyggande information och kommunikation ger möjligheter att nå nya kunder och en större marknad. Ökad samverkan, både inom området och över gränserna till Norge och Finland, samt i övriga Europa ska bidra till bättre affärer. Potentialen i områdets unika natur- och kulturliv har inte tillräckligt tagits tillvara för att skapa genuina upplevelser i den utsträckning som borde vara möjligt.

### 3.1

## INSATSOMRÅDE SOM FRÄMJAR SAMVERKAN MELLAN FÖRETAG INOM BESÖKSNÄRING OCH UPPLEVELSE- PRODUKTION I OMRÅDET

Åtgärder inom insatsområdet ska skapa mötesplatser där företag kan mötas över landgränserna, särskilt mot Norge och Finland, för erfarenhetsutbyten, nätverksbyggande och planering av gemensamma aktiviteter.

Även åtgärder för informationsinsatser, utbyten och studiebesök ska kunna stödjas genom insatsområdet.



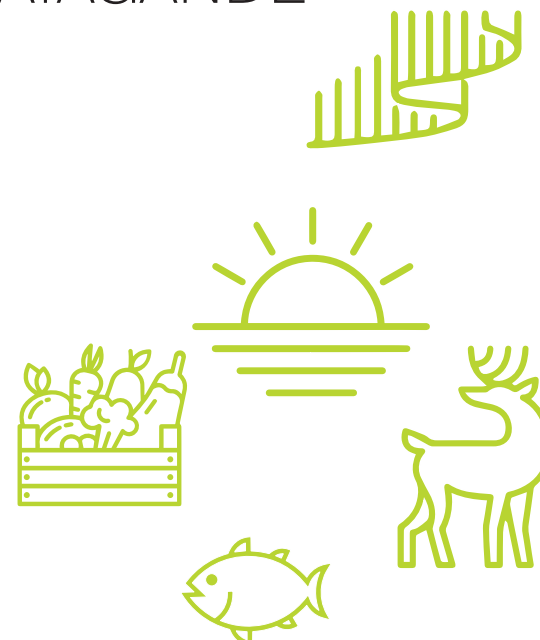
# ÖKAD FÖRÄDLING OCH HÅLLBART TILLVARATAGANDE AV OMRÅDETS NATURRESURSER

I området erbjuds unika naturbaserade råvaror som kött, fisk, bär och grönsaker. De kan förädlas och säljas med självklara attribut som polarnatt, norrsken och midnattssol.

Megatrenden med digitalisering av i stort sett alla varor och tjänster kan också bli en styrka för områdets småskaliga producenter.

Det finns alla möjligheter att utveckla området till en matdestination som ger utslag inte enbart i landet eller länet, utan också internationellt. De första stegen har redan tagits med flera besök av nationella och internationella matprofiler och en synlighet i media.

Det pågående samarbete mellan småskaliga livsmedelsproducenter behöver stärkas och utvecklas till att omfatta fler. Samarbetet syftar till att gemensamt utveckla marknadsföring, förädling och produkter.



### 4.1

INSATSOMRÅDE SOM BIDRAR TILL UTVECKLINGEN AV TORNEDALEN SOM EN MATDESTINATION.

Åtgärder inom insatsområdet ska bidra till att uppfylla målet genom att utveckla och marknadsföra förädlade småskaliga livsmedelsprodukter; varor eller tjänster. Aktiviteterna ska bidra till att synliggöra området med en gränsöverskridande samverkan mellan mat, turism, upplevelser och design.

### 4.2

INSATSOMRÅDE SOM BIDRAR TILL ÖKAD PRODUKTION, OCH ÖKAD FÖRÄDLING.

Åtgärder inom insatsområdet ska bidra både till de regionala målen om ökad självförsörjningsgrad och en ökad förädling utifrån ett lönsamhetsperspektiv. Det kan vara insatser för utveckling av innovativa produkter, processer eller samverkanslösningar inom småskalig livsmedelsproduktion.

### 4.3

INSATSOMRÅDE SOM BIDRAR TILL ÖKAD PRODUKTIVITET OCH NYA AFFÄRER GENOM KOMMUNIKATION.

Åtgärderna ska bidra till målet genom att informera, utbilda och samarbeta med aktörer inom offentlig sektor ur ett underifrånperspektiv.



# Följ oss!



[www.tornedalen2020.se](http://www.tornedalen2020.se)



[facebook.com/Tornedalen2020](https://facebook.com/Tornedalen2020)



Europeiska jordbruksfonden för  
landsbygdsutveckling: Europa  
investerar i landsbygdsområden